



Datum
2025-09-1515

Diarienummer
KS-2025/110

Avsändare

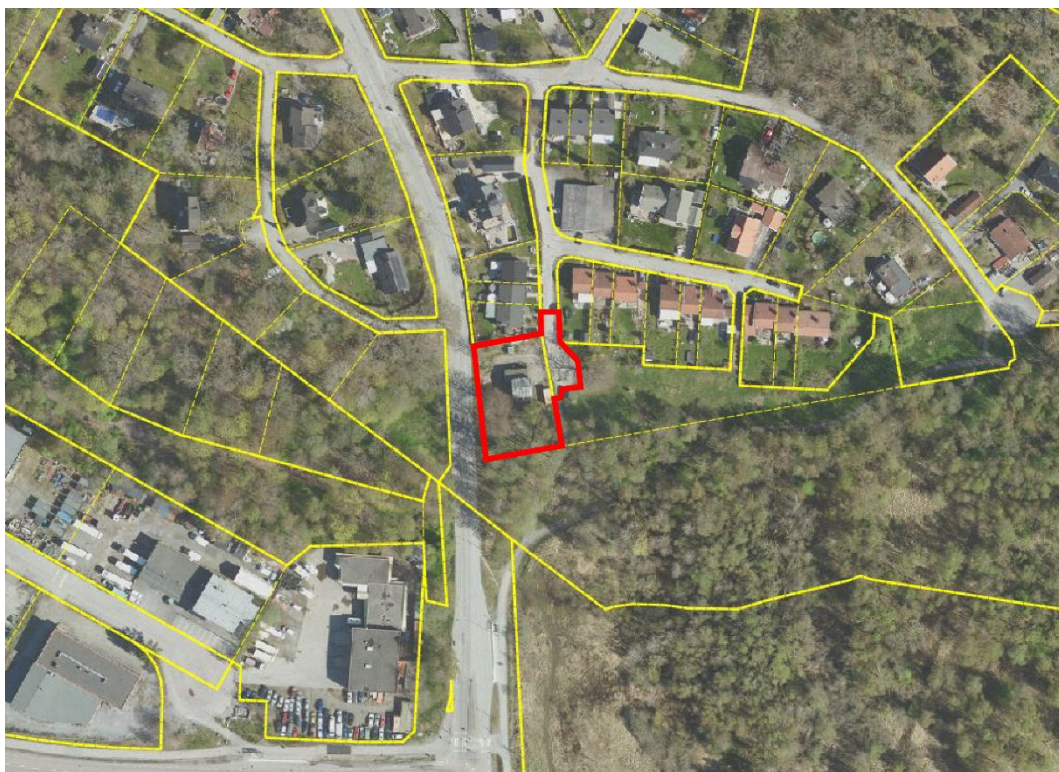
Emmelie Nilsson
08-535 363 97
emmelie.nilsson@huddinge.se
Kommunstyrelsens förvaltning

Mottagare

Länsstyrelsen i Stockholms län
010-223 10 00
stockholm@lansstyrelsen.se

Undersökning om betydande miljöpåverkan

Detaljplan för Vallen 6.



Figur 1. Preliminärt planområde för detaljplan Vallen 6.

Sammanfattning

Planförslaget syftar till att möjliggöra en ny pumpstation för dagvatten och att säkerställa en ekologisk spridningskorridor inom fastigheten Vallen 6. Den befintliga pumpstationen som står på fastigheten idag behöver ersättas eftersom den nått sin tekniska livslängd samt för att möta ökade kapacitetskrav. Förslaget innebär att befintliga träd tas ner där den nya pumpstationen ska placeras och att den befintliga pumpstationen rivs när den nya stationen tagits i drift. Träd kommer att planteras på fastighetens norra del för att upprätthålla områdets funktion som spridningskorridor innan träd, söder om den befintliga pumpstationen tas ner. Förslaget ligger i linje med översiktsplanens intentioner för området. Planområdet är idag en inhägnad fastighet med en teknisk anläggning och asfalterade ytor i norr och växtbegrädd mark i söder.

Planområdet omfattas inte av några riksintressen eller andra skydd. Planområdet ligger dikt an ett naturområde som används för rekreation och där flertalet åtgärder för dagvatten- och skyfall planeras. Åtgärderna inklusive pumpstationen, kräver tillstånd eftersom åtgärderna innebär arbete i ett vattenområde och grundvattenbortledning. Åtgärderna hanteras i en parallell tillståndsprocess för vattenverksamhet.

Det finns en skyfallsproblematik i området men planförslaget bedöms inte försämra situationen nedströms. Med planbestämmelser bedöms risken för skador på den tekniska anläggningen till följd av skyfall kunna avhjälpas.

Planförslaget förväntas inte äventyra miljö kvalitetsnormer för vatten förutsatt att dagvattenåtgärder genomförs och kommunens dagvattenstrategi följs.

Kumulativt med de tillståndspliktiga åtgärderna i Naturområdet väster om Trehörningen, kan naturmiljön och skyddade arter påverkas negativt om inte åtgärder vidtas. Flertalet skyddsåtgärder planeras i Naturområdet väster om Trehörningen och bedömningen är att områdets ekologiska funktion kommer att öka på sikt efter genomförda åtgärder. En skyddsåtgärd är att en spridningskorridor ska upprätthållas mellan Aspens grönområde och Trehörningen genom att en trädkorridor planteras i planområdets norra del. Påverkan i planområdet bedöms därmed inte bli betydande.

En viss ökning av omgivningsbuller förväntas till följd av ökad kapacitet i pumpstationen, men dessa förändringar bedöms inte medföra några hälsoproblem eller risker, och inte vara av betydande karaktär. Eventuella befintliga markföroreningar bedöms kunna hanteras genom schaktsanering och omhändertagande av överskottsmassor.

Den nya pumpstationen kommer vara synlig vid naturområdets entré. Gestaltningen av pumpstationen är viktig på grund av dess placering intill entrén till naturområdet.

Kommunen gör den sammanvägda bedömningen att detaljplanen inte bedöms kunna ge upphov till betydande miljöpåverkan. Bedömningen har gjorts med beaktande av kriterierna i 5 § och 10–13 §§ miljöbedömningsförordningen.

En strategisk miljöbedömning, enligt 6 kap 3 § miljöbalken, behöver därför inte upprättas för detaljplanen.



Innehåll

Inledning	2
Om undersökning av betydande miljöpåverkan	2
Syfte	2
Metod	3
Beskrivning av detaljplan	4
Platsens förutsättningar	6
Befintlig markanvändning	6
Närliggande planer och projekt	7
Planeringsförutsättningar enligt översiktsplan	9
Undersökning om betydande miljöpåverkan	10
Hushållning med mark och vatten	10
Naturvärden och skyddad natur	12
Mark och jord	16
Vatten	19
Människors hälsa	26
Sociala- och rekreativa värden	30
Kulturmiljövärden och landskapsbild	31
Risk för olyckor	32
Hushållning med material, råvaror och energi	33
Motiverat ställningstagande	34
Referenser	35

Inledning

Om undersökning av betydande miljöpåverkan

Enligt 6 kap. 5 § miljöbalken ska kommunen göra en undersökning av miljöeffekter när en plan upprättas eller ändras, för att avgöra om genomförandet av planen kan antas medföra betydande miljöpåverkan. Om planen bedöms medföra betydande miljöpåverkan ska en strategisk miljöbedömning genomföras och en miljökonsekvensbeskrivning upprättas (6 kap. 3 § miljöbalken).

Undersökning om betydande miljöpåverkan är den analys som leder fram till ställningstagandet om huruvida planen kan antas medföra betydande miljöpåverkan eller ej. Strategisk miljöbedömning är processen i vilken en miljökonsekvensbeskrivning utarbetas.

Undersökningen innebär att myndigheten eller kommunen ska;

- identifiera omständigheter som talar för eller emot en betydande miljöpåverkan, och
- samråda i frågan om betydande miljöpåverkan med de kommuner, länsstyrelser och andra myndigheter som på grund av sitt särskilda miljöansvar kan antas bli berörda av planen eller programmet, om myndigheten eller kommunen inte redan i identifieringen kommer fram till att en strategisk miljöbedömning ska göras (6 kap. 6 § miljöbalken).

I miljöbedömningsförordningens 5 § anges vilka omständigheter som kommunen ska utgå ifrån. Om planområdet ska tas i anspråk för någon av de åtgärder som listas 4 kap. 34 § andra stycket plan- och bygglagen, vilka bland annat är anläggandet av ett industriområde, köpcentrum, parkeringsanläggning eller något annat stadsbyggnadsprojekt, ska enligt 2 kap 5 § plan- och byggförordningen hänsyn även tas till kriterierna i 10–13 §§ MBF.

Efter att undersökningen har genomförts ska kommunen fatta ett särskilt beslut om planen kan antas medföra en betydande miljöpåverkan eller inte (6 kap 7 § miljöbalken). I Huddinge kommun fattas det särskilda beslutet om betydande miljöpåverkan av planchefen i samband med att detaljplanen går ut på samråd.

Syfte

Syftet med detta PM är att utgöra samrådsunderlag och en preliminär avgränsning av det fortsatta arbetet med miljöfrågor inom detaljplanen.

Undersökningen redovisar bland annat följande:

- Genomgång av detaljplanens egenskaper, platsens förutsättningar och möjlig miljöpåverkan till följd av detaljplanen samt eventuella förslag till kompletterande underlag/ utredningar inom detaljplanearbetet.
- Motiverat ställningstagande avseende den bedömda miljöpåverkan.

Metod

Följande undersökning har gjorts med stöd av en checklista som bygger på 6 kap. miljöbalken samt 5 § och 10–13 §§ miljöbedömningsförordningen och är ett verktyg som hjälper utredaren att följa bedömningskriterierna i lagstiftningen på ett systematiskt sätt.

Medan checklistan ger stöd för utredaren att säkerställa att relevanta aspekter går igenom är detta dokument det som utgör själva huvuddelen av bedömningarna. Bedömningen utgår från den berörda platsens betydelse samt den påverkan som detaljplanen medför, det vill säga åtgärdens utmärkande egenskaper, lokalisering och miljöeffekter.

Metodiken tillämpar ingen underliggande beräkningsskala eller kvantitativ bedömningsgrund som ger ett visst utfall.

I undersökningen bedöms om någon enskild aspekt eller flera aspekter sammantaget kan leda till att planens genomförande kan antas medföra betydande miljöpåverkan. Osäkerhet om vilken miljöpåverkan planens genomförande kan få hanteras som en risk för betydande miljöpåverkan. I undersökningen beaktas både negativa och positiva konsekvenser. Det är dock den negativa miljöpåverkan som är avgörande när kommunen gör sin slutliga bedömning.

Undersökningen har genomförts av kommunens sakkunniga utifrån tillgängligt kunskapsunderlag om platsen och planens påverkan.

Beskrivning av detaljplan

Detaljplanens syfte är att möjliggöra en pumpstation för dagvatten och att säkerställa en ekologisk spridningskorridor inom fastigheten Vallen 6. Den befintliga pumpstationen som står på fastigheten idag behöver ersättas eftersom den nått sin tekniska livslängd samt för att möta ökade kapacitetskrav. Vegetation ska finnas i norra delen av fastigheten i form av ett antal träd och buskar för att säkerställa en ekologisk spridningskorridor i öst-västlig riktning. Gestaltningen av pumpstationen är viktig på grund av dess placering intill entrén till naturområdet och i samspelet med intilliggande radhusområde. En befintlig vändplan planläggs som gata för att säkerställa angöring till fastigheten.

Den befintliga pumpstationen är idag underdimensionerad för att kunna hantera dagvatten från Fullerstaåns avrinningsområde och dagvatten från den tillkommande bebyggelsen i Storängen, ett industriområde som ska omvandlas till en ny stadsdel med bostäder och service. Detta medför ett behov av en ny pumpstation med större kapacitet, från dagens cirka 2 till cirka 6 kubikmeter vatten per sekund. Den nya pumpstationen kommer ha en kapacitet att hantera dagvatten upp till ett 30 års regn.

Den nya pumpstationen planeras i södra delen av fastigheten. Anläggningen föreslås dels som en byggnad, dels som ett nedsänkt tråg där dagvatten samlas innan det pumpas upp och vidare. Dagvattenledningar når Vallen 6 på en nivå som är cirka två meter lägre än nivån på sjön Trehörningen. Därför finns det behov av att lyfta vattnet för att det ska kunna nå sjön. Byggnationen innebär att ett schakt om cirka åtta meters djup grävs där pumparna ska föras ned. Efter att vattnet pumpats upp förs det vidare till antingen en dagvattenreningsanläggning för rening (utanför planområdet) och sedan till en utloppskanal (utanför planområdet), alternativt direkt till utloppskanalen, innan det förs vidare till sjön Trehörningen. Cirka 90 procent av det totala årsflödet kommer passera dagvattenreningsanläggningen innan vattnet avleds till sjön. Vid större regn leds vattnet förbi dagvattenreningsanläggningen direkt till utloppskanalen för att inte riskera att sediment och föroreningar som ansamlats i anläggningen spolats ut till sjön.

Cirka 360 kvadratmeter i fastighetens norra del planläggs som prickmark i syfte att utveckla en ekologisk spridningskorridor.

Planområdet ligger i anslutning till ett naturområde mellan Lännavägen och sjön Trehörningen, här kallat ”Naturområdet väster om Trehörningen”.

Parallellt med planarbetet pågår ett arbete för att rusta upp naturområdet och genomföra ett flertal åtgärder för vattenhantering. Utöver ovan nämnda dagvattenreningsanläggning och kanal planeras även ett skyfallsdike. För genomförande av pumpstationen samt kanal, dagvattenreningsanläggning och skyfallsdike i angränsande naturområde krävs ett miljötillstånd för vattenverksamhet enligt miljöbalken.

Detaljplanen initierades av kommunstyrelsen 12 mars 2025 och ett antagande beräknas till kvartal två, 2026.



Figur 2. Illustration som visar planerad markanvändning. Planområde inom rödstreckad linje. Gula linjer anger fastighetsgränser. Den nya pumpstationen placeras i södra delen av fastigheten. Befintlig vändplan ges planstöd.



Figur 3. 3D-vy av den planerade anläggningen från söder. Exakt formning bestäms i senare skede. Hultén Olsson Arkitekter AB/SVOA.

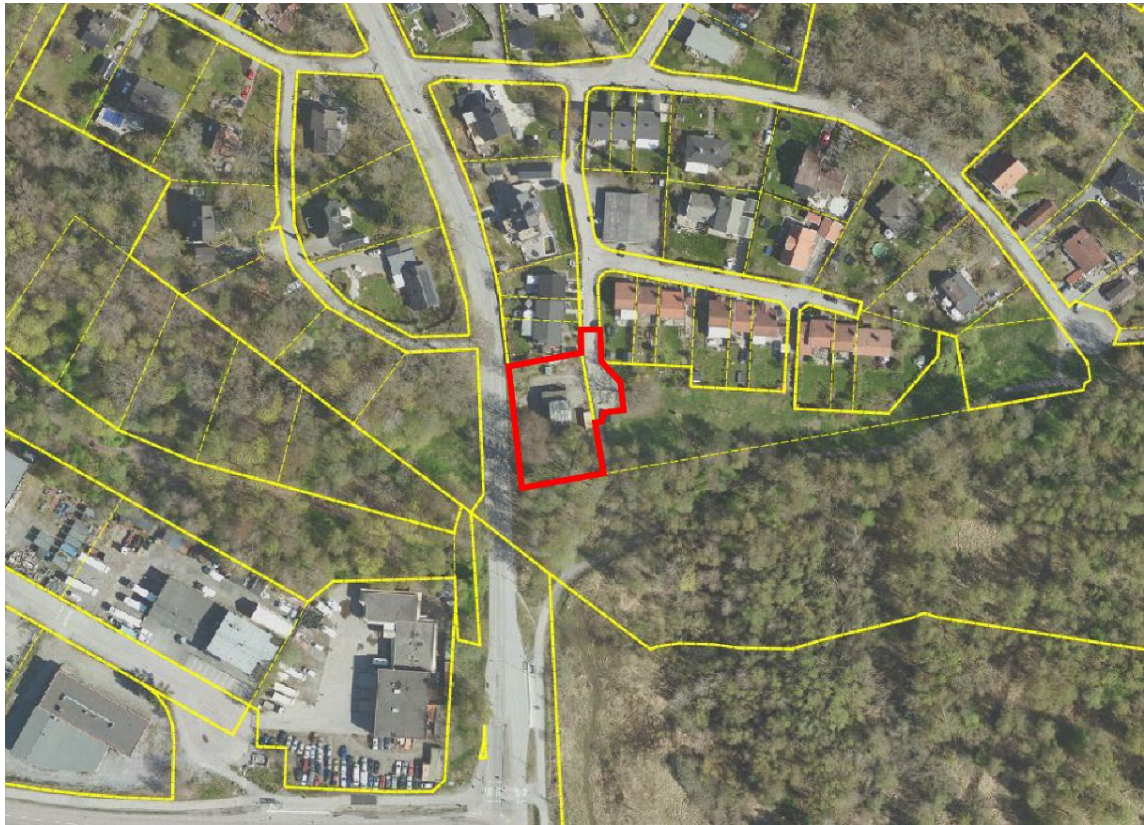
Platsens förutsättningar

Befintlig markanvändning

Planområdet omfattar fastigheten Vallen 6 som är cirka 1200 kvadratmeter stor och ägs av Stockholm Vatten och Avfall (SVOA). På fastigheten står idag en dagvattenpumpstation som utgör en viktig del av centrala Huddinges dagvattenhantering. Den södra delen av fastigheten är trädbevuxen. Fastigheten är inhägnad med stängsel.

Planområdet avgränsas av Lännavägen mot väster, ett småhusområde i norr och natur- och rekreationsområde i sydöst. Området är lokaliserat cirka 1,4 kilometer öster om Huddinge station och är en del av utvecklingen i Storängen.

Naturområdet mellan Trehörningen och Lännavägen består till största delen av blandskog och ängsmark. Naturområdet har historiskt utgjort en del av sjön Trehörningen men har fyllts ut med främst muddringsmassor från restaureringen av Trehörningen som gjordes på 70-talet.



Figur 4. Ortofoto inkl. ungefärlig plangräns. Gula linjer anger fastighetsgränser. Del av grönområdet i Aspen som ingår i detaljplaneområdet för Aspen 2–3 m.fl. syns till vänster om Lännavägen. Del av Naturområdet väster om Trehörningen syns i det nedre högra hörnet i bilden.

Närliggande planer och projekt

Stadsutveckling i Storängen

I dag pågår omvandlingen av det tidigare industriområdet Storängen till en blandstad i anslutning till Huddinge centrum. Sammanlagt planeras för ca 4 500 bostäder tillsammans med parker, skolor och service.

En detaljplan (Brandstegen och Klockarbacken 7) är redan utbyggd och inflyttad. Fyra ytterligare detaljplaner (Fabriken och förrådet, Verkstaden, Hantverket och Tonfiskeriet, Aspen samt Hängbjörken) ligger inför antagande. En etapp (etapp 5) har inte påbörjats.



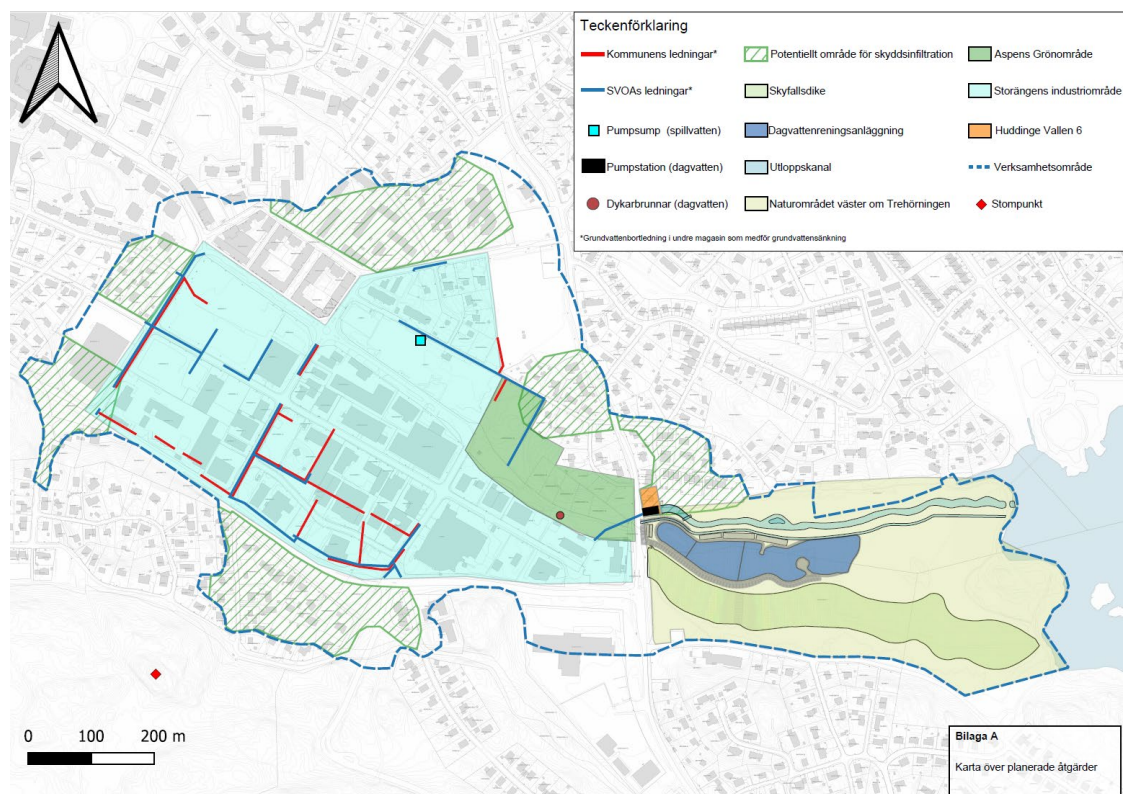
Figur 5. Den planerade utvecklingen i Storängen. Ungefärligt läge för aktuellt planområde inringat i rött.

Vattenåtgärder i Storängen och Naturområdet väster om Trehörningen

Den nya pumpstationen på fastigheten Vallen 6 ingår som en av de åtgärder som kommunen och Stockholm vatten och avfall planerar för att förbättra dagvatten- och skyfallshanteringen i området kring Storängen. Förutom pumpstationen planeras bland annat en utloppskanal, en dagvattenreningsanläggning och ett skyfallsdike.

Flera av åtgärderna, inklusive den nya pumpstationen, ingår i en tillståndsansökan för vattenverksamhet som pågår parallellt med planarbetet.

Naturområdet väster om Trehörningen är utpekad som ett viktigt rekreativområde i Huddinge kommuns översiktsplan och i utvecklingsplanen för Storängen vilket är en viktig förutsättning i det fortsatta arbetet med åtgärderna i naturområdet.

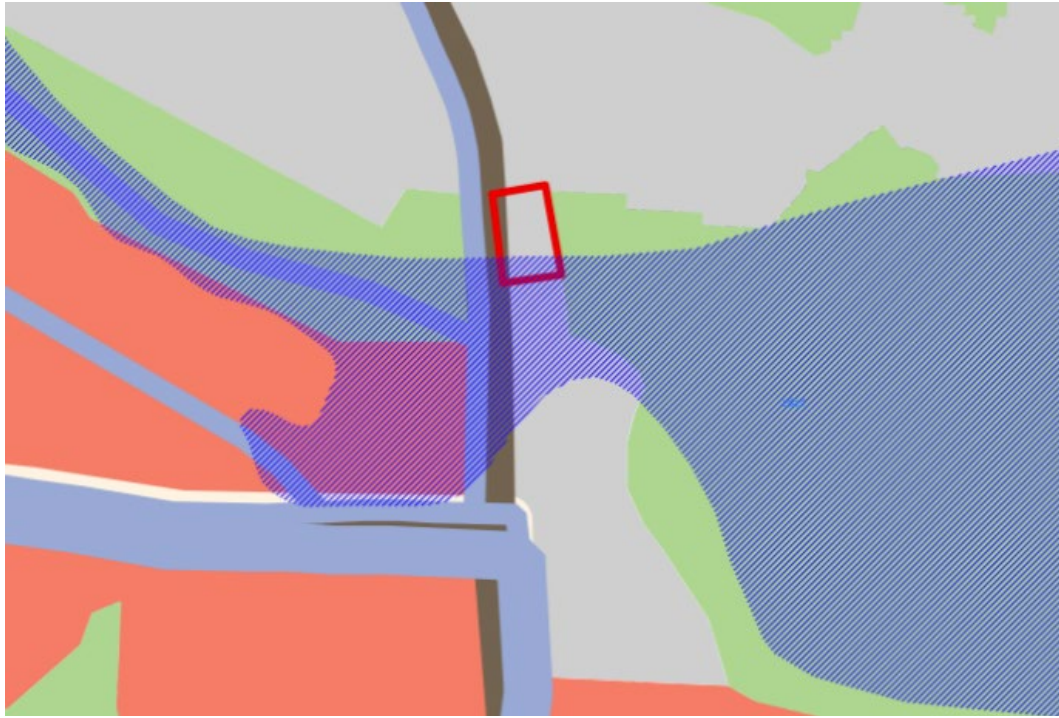


Figur 6. Illustration som bland annat visar planerade vattenåtgärder som ingår i tillståndsansökan för vattenverksamhet (Huddinge kommun och SVOA b, 2025).

Planeringsförutsättningar enligt översiktsplan

I Huddinge kommuns översiktsplan, Översiktsplan 2050, anges planområdet som Sammanhängande bebyggelse; område där komplettering kan prövas.

Planområdet överlappar delvis med område där behov av åtgärd för översvämningsrisk pekas ut och ligger dikt an tätortsnära naturområde.



Figur 7. Utsnitt från Huddinge kommuns markanvändningskarta, översiktsplan 2050. Grått – Sammanhängande bebyggelse, område där komplettering kan prövas. Blåskrafferat - Behov av åtgärd översvämningsrisk. Grönt - Tätortsnära naturområde. Orange – Stadsutvecklingsområde för större förändring. Ungefärligt aktuellt planområde i rött.

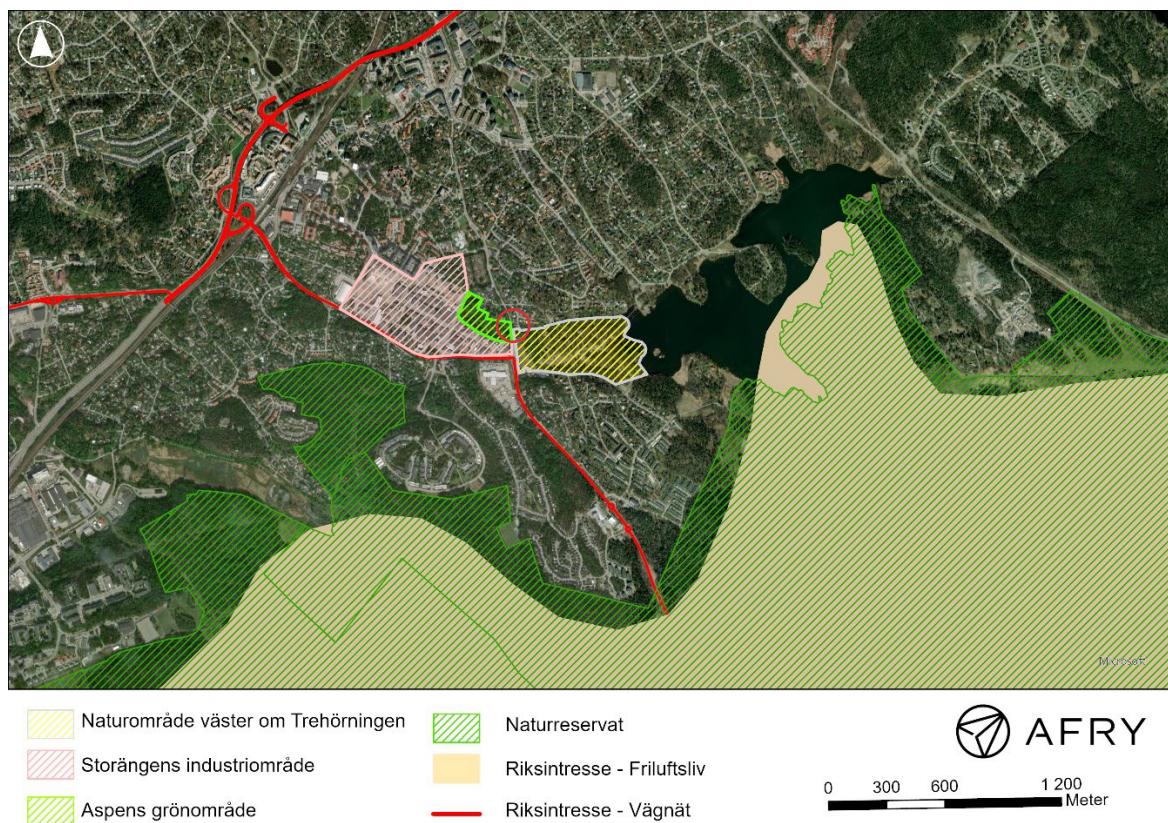
Undersökning om betydande miljöpåverkan

Nedan presenteras resultatet av undersökningen om betydande miljöpåverkan.

Hushållning med mark och vatten

Platsen

- Se platsens förutsättningar på sida 6. Planområdet omfattas inte av några riksintressen.
- Området Hanveden är utpekad som riksintresse för friluftsliv, enligt 3 kap. 6 § miljöbalken, och ligger ca 1,5 kilometer från planområdet.
- Väg 259, Storängsleden, är utpekad som riksintresse för kommunikation, enligt 3 kap. 8 § miljöbalken, och ligger ca 150 meter från planområdet.



Figur 8. Riksintresse för friluftsliv och naturreservat i förhållande till Storängen och Naturområdet väster om Trehörningen. Planområdets ungefärliga läge inringat i rött. (Huddinge kommun och SVOA a, 2025)

Planen och påverkan

- Planförslaget bedöms lämpligt med hänsyn till områdets beskaffenhet, läge samt föreliggande behov (3 kap 1 § MB). På fastigheten finns idag en befintlig pumpstation som uppnått sin tekniska livslängd. Kommunen anser att det är god hushållning av området ur allmän synpunkt att placera den nya pumpstationen på samma fastighet i närhet till den befintliga pumpstationen.
- Planförslaget bedöms inte ha någon påverkan på riksintressen.
 - Hanveden ligger ca 1,5 km bort från planområdet. Ingen påverkan sker på gångvägar eller kopplingar mot friluftslivsområdet.
 - Storängsleden är delvis lokaliserad i område med sättningsbenägna jordar. Eventuella sättningar med anledning av planerad grundvattenbortledning bedöms emellertid ha en försumbar påverkan på Storängsleden. Eventuell påverkan utreds och hanteras i den parallella tillståndsprocessen för dagvatten- och skyfallsåtgärder i Storängen, där bland annat grundvattenbortledning ingår.

Samlad bedömning

- Planförslaget bedöms inte medföra någon betydande miljöpåverkan på denna aspekt.

Utredningsbehov

- Inget utredningsbehov.

Naturvärden och skyddad natur

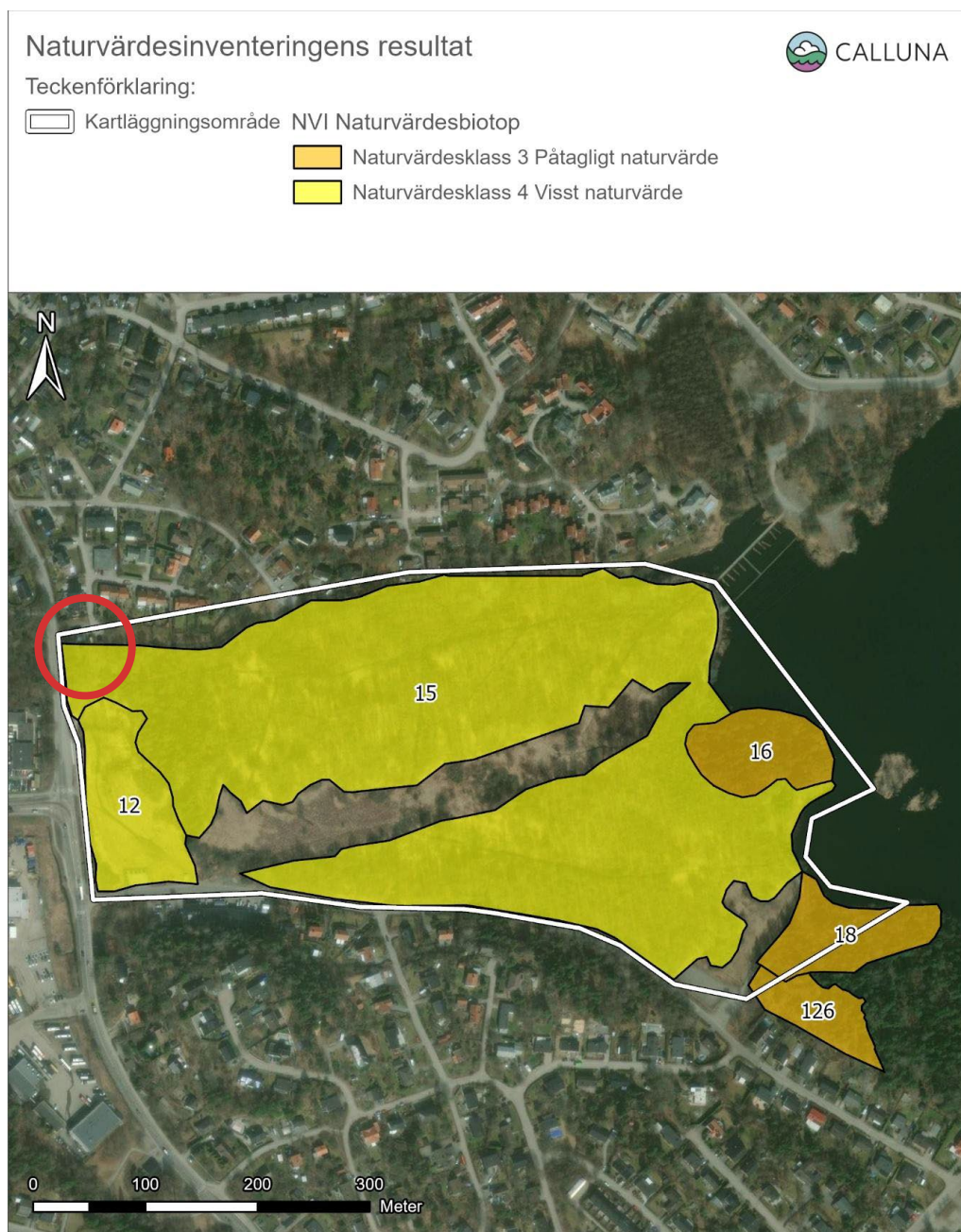
Platsen

- Den södra delen av planområdet är trädbeklädd med triviallövskog.
- Inga skyddsvärda träd eller skyddade områden finns inom planområdet. Orlångens naturreservat ligger ca 1,5 km söder om planområdet.
- Södra delen av planområdet har fått naturvärdesklass 4 i en naturvärdesinventering (Calluna, 2024) som täcker hela Naturområdet väster om Trehörningen. Planområdet ingår i ett landskapsområde för lövskog som binder samman grönområdet i Aspen, väster om Lännavägen och Naturområdet väster om Trehörningen. Inventeringen har genomförts inom tillståndprocessen för dagvatten- och skyfallsåtgärder inom Storängen.
- Planområdet ligger inom utpekade revir för björktrast, grüngöling och mindre hackspett som är skyddade enligt artskyddsförordningen § 4. Björktrast har observerats inom planområdet. Inga utpekade värdefulla strukturer finns för grüngöling eller mindre hackspett inom planområdet.
- Planområdets södra del är viktig avseende spridningssamband för fladdermöss mellan Aspens grönområde och Naturområdet väster om Trehörningen, vidare mot Trehörningen och Orlången. Inga hålträd eller andra strukturer som är viktiga för fladdermöss finns inom planområdet. Den uppmätta fladdermusaktiviteten är lägre i naturområdets nordvästra del där planområdet ligger jämfört med områden närmare Trehörningen. Fladdermöss är skyddade enligt § 4 a artskyddsförordningen.

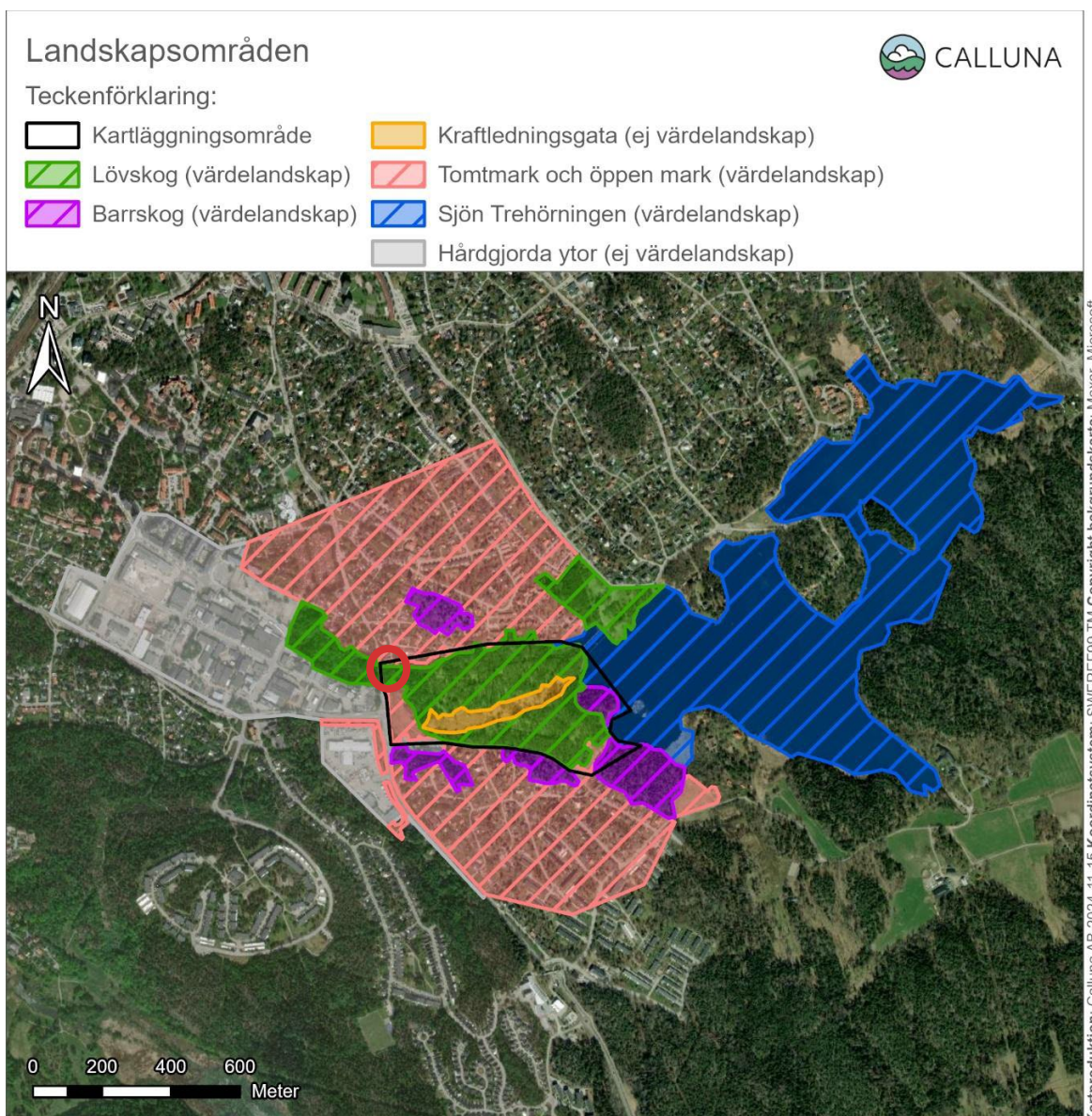
Inga invasiva främmande arter har observerats inom planområdet.

Naturområdet väster om Trehörningen:

- I Naturområdet väster om Trehörningen invid planområdet finns flertalet skyddsvärda träd, rödlistade och skyddsvärda arter.
- Naturvårdsintressanta fåglar som observerats och som riskerar att påverkas av de planerade tillståndspliktiga åtgärderna är mindre hackspett, grüngöling, björktrast och grönsångare. (Ekologigruppen, 2024)
- 6–7 olika arter av fladdermöss har observerats och riskerar att påverkas av de planerade tillståndspliktiga åtgärderna (AFRY, 2025).



Figur 9. Naturvärdesbiotoper och naturvärdesklassning för Naturområdet väster om Trehörningen inklusive planområdet för Vallen 6 (Calluna, 2024). Aktuell planområde är ungefärligt utmarkerat i rött.



Figur 10. Landskapsområden som avgränsats vid naturinventeringen (Calluna, 2024). Aktuellt planområde är ungefärligt utmarkerat i rött.

Planen och påverkan

- Planförslaget bedöms inte ha någon betydande negativ påverkan på naturvärden eller spridningssamband då träd ny- eller återplanteras i planområdets norra del innan träd söder om den befintliga pumpstationen tas bort. Den befintliga spridningskorridoren kan på så sätt bibehållas.
- Påverkan på arter under bygg- och genomförandeskede hanteras i den parallella tillståndprocessen. Skyddsåtgärder planeras, så som restriktioner i tid för när markarbeten kan genomföras och anpassad belysning.
- Kumulativt innebär de tillståndspliktiga åtgärderna i Naturområdet väster om Trehörningen, inklusive anläggningen av pumpstationen inom Vallen 6 m.fl., att en stor andel av befintliga träd kommer att tas ner och en mer

öppen biotop skapas vilket missgynnar vissa arter. Skydds- och kompensationsåtgärder för skyddade arter planeras och hanteras inom den parallella tillståndsprocessen.

- Med planerade skyddsåtgärder bedöms påverkan på skyddade arter bli liten och inget förbud enligt artskyddsförordningen bedöms utlösas. Efter genomförda åtgärder bedöms områdets ekologiska värden kunna stärkas i naturområdet då bland annat vattenspeglar tillskapas i området och habitatstärkande åtgärder genomförs.
- Skyddsåtgärder planeras främst i Naturområdet väster om Trehörningen, till exempel nyplantering av träd, utplacering av död ved och iordningställande av ett ersättningsområde för bland annat mindre hackspett sydöst om naturområdet.
- En skyddsåtgärd planeras inom planområdet för Vallen. För att bibehålla spridningssambandet mellan Aspens grönområde och Naturområdet väster om Trehörningen ska den norra delen av fastigheten planteras med träd innan de befintliga träden söder om den befintliga pumpstationen tas ner så att en kontinuerlig trädkorridor för fladdermössen upprätthålls.

Samlad bedömning

- Planförslaget bedöms inte medföra någon betydande miljöpåverkan på denna aspekt förutsatt att åtgärder genomförs så att spridningskorridoren kan bibehållas.

Utredningsbehov

- Naturvärdesinventering (genomförd i parallell tillståndsprocess)
- Artskyddsutredning för fåglar (genomförd i parallell tillståndsprocess)
- Artskyddsutredning för fladdermöss (genomförd i parallell tillståndsprocess)

Mark och jord

Platsen

Förorenade områden och miljöfarlig verksamhet

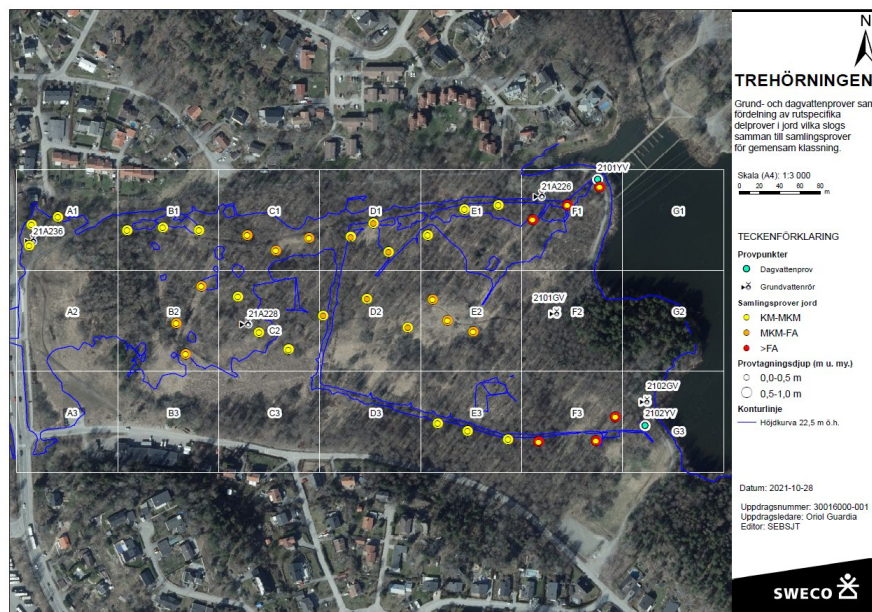
- Marken i Naturområdet väster om Lännaviken, direkt intill planområdet, innehåller föroreningar, framför allt metaller men även organiska föroreningar som, alifater och PAH. Provtagning och utredning har gjorts i den parallella tillståndsprocessen för vattenverksamhet.
- Marken i naturområdet består till stor del av förorenade muddringsmassor som tagits upp från sjön Trehörningen. Utsläppen från det före detta reningsverket som tidigare låg vid sjön bedöms ha stått för en stor del av föroreningarna (Sweco, 2021).
- Ingen provtagning av föroreningar har gjorts inom planområdet och föroreningssituationen är okänd. Det är sannolikt att föroreningar finns på fastigheten eftersom det finns förorenade områden i direkt anslutning till planområdet.

Ras, skred och erosion

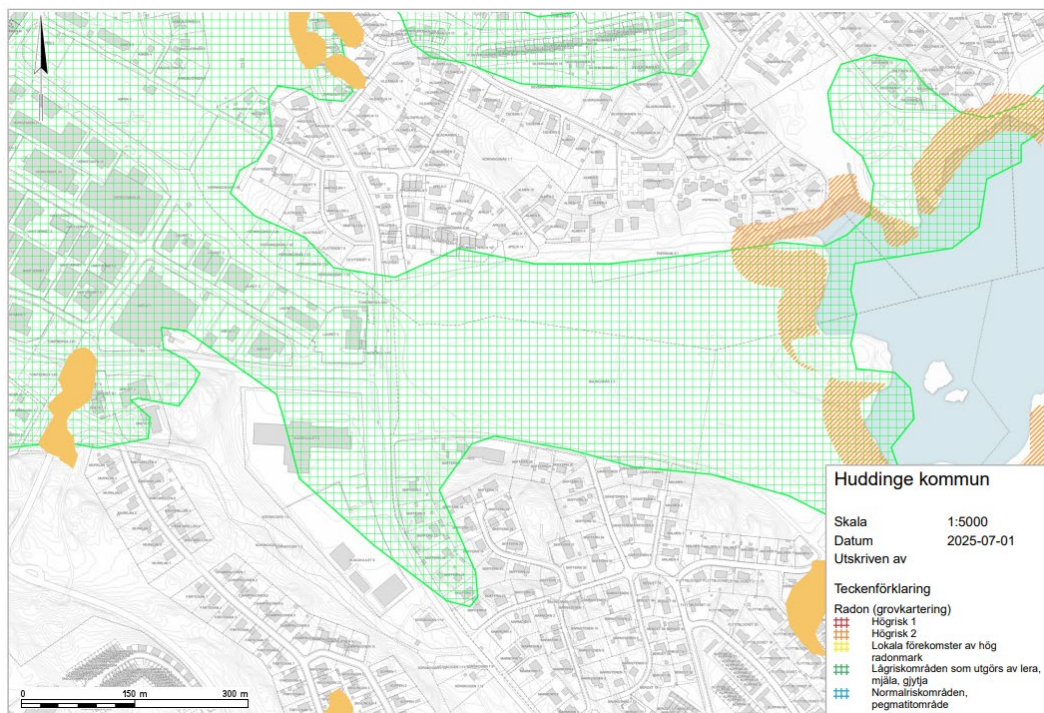
- Det finns inget utpekade område med risk för ras, skred eller erosion i planområdet.

Markradon, sulfidförande berg

- Förekomst av markradon har inte undersökts. Planområdet ligger intill ett lågriskområde för markradon. Där det finns stora mäktigheter med lera, bedöms exponeringsrisken som låg.
- Planområdet bedöms bestå av ett ca 5,5 meter djupt lager lera som underlagras av 4 meter friktionsjord på berg (Ramböll, 2025).



Figur 11. Provpunkter i jord och vatten inom Naturområdet väster om Trehörningen (Sweco, 2021).



Figur 12. Risk för markradon, ras och skred. Gult – aktsamhetsområde för skred i finkordning jordart. Gul skrafferat – aktsamhetsområde för skred i finkordning jordart, strandnära områden (SGU 2025).

Planen och påverkan

Förorenade områden och miljöfarlig verksamhet

- Eftersom inga människor ska vistas längre tillfällen regelbundet på fastigheten bedöms risken för fara för hälsa som låg.
- Det är okänt om det finns risk för spridning av föroreningar till omgivningen från planområdet. Detta behöver utredas. Om oacceptabel risk för spridning av föroreningar finns ska sanering ske på fastigheten innan byggnation påbörjas.
- Uppförandet av pumpstationen kommer innebära ett schakt med tätspont om cirka 15x25 meter och cirka åtta meters djup. Om massorna är förorenade finns risk för föroreningsspridning. Massorna som genereras kommer provtas och hanteras så att eventuella föroreningar inte sprids.
- Schaktningen som krävs innebär att grundvatten behöver bortledas, vilket är en tillståndspliktig verksamhet. I samband med grundvattenbortledning finns risk för att föroreningar sprids. Detta hanteras i den parallella tillståndprocessen. Eventuella skyddsåtgärder kommer att vidtas.
- Eventuella befintliga markföroreningar bedöms kunna hanteras genom schaktsanering och omhändertagande av överskottsmassor.

Ras, skred och erosion

- Schaktningen som krävs innebär att grundvatten behöver bortledas, vilket är en tillståndspliktig verksamhet. I samband med grundvattenbortledning kan det finnas risk för sättningar och påverkan på områden runtomkring.

Detta hanteras i den parallella tillståndprocessen för vattenverksamhet och eventuella skyddsåtgärder kommer att vidtas.

Markradon, sulfidförande berg

- Ingen betydande risk för exponering av radon bedöms finnas då det är ett lågriskområde och ingen stadigvarande vistelse för människor planeras.
- Vid grundläggning av pumpstationen krävs schaktning och pålning ner till berggrunden. Eventuellt sulfidberg bedöms inte påverkas eller exponeras så att risk för spridning eller urlakning uppstår.

Samlad bedömning

Förorenade områden och miljöfarlig verksamhet

- Planförslaget bedöms inte medföra någon betydande miljöpåverkan på denna aspekt förutsatt att föroreningssituationen undersöks och eventuella åtgärder vidtas innan genomförandet av detaljplanen.

Ras, skred och erosion

- Planförslaget bedöms inte medföra någon betydande miljöpåverkan på denna aspekt.

Markradon, sulfidförande berg

- Planförslaget bedöms inte medföra någon betydande miljöpåverkan på denna aspekt.

Utredningsbehov

- Markmiljöteknisk utredning och riskbedömning, tas fram för planförslaget, inför granskning.
- Geoteknisk utredning, tas fram för planförslaget, inför granskning.

Vatten

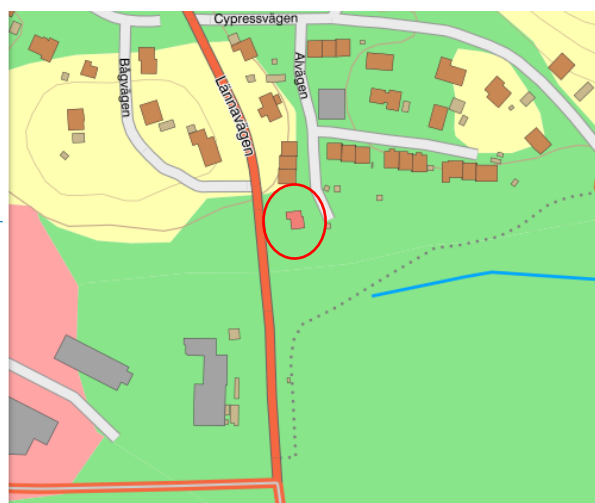
Platsen

Yt- och grundvatten

- Inget markavvattningsföretag finns inom planområdet.
- Planområdet ligger inte inom ett vattenskyddsområde.
- Planområdet avvattnas mot Trehörningen som ingår i avrinningsområdet för vattenförekomsten Tyresån-Balingsholmsån.
- Tyresån-Balingsholmsån har måttlig ekologisk status med hänvisning till framför allt övergödning. Kemisk status uppnår ej god status på grund av förhöjda halter av kvicksilver och bromerad difenyleter, två så kallade ”överallt överskridande prioriterade ämnen” som bedöms förekomma i samtliga svenska vatten. Förekomsten av dessa prioriterade ämnen beror på atmosfärisk deposition och har inga sannolika påverkanskällor i området, varken i nuläget eller med framtida markanvändning. Borträknat de överallt överskridande prioriterade ämnena bedöms den kemiska statusen vara god enligt VISS.
- Trehörningen har inte statusklassats, men bedöms ha problem med näringshalter och övergödning.
- Både Trehörningen och Tyresån omfattades av lokala åtgärdsprogram fram till 2021. Trehörningens åtgärdsprogram har förlängts till 2027. Enligt åtgärdsprogrammet för Trehörningen behövs en reduktion på upp till 650 kg fosfor per år för att uppnå en tillräckligt låg fosforhalt i sjön. Ett mål i åtgärdsprogrammet är att få ned fosforhalten till 28 µg/l (Tot-P). Ett antal åtgärder planeras och under 2020 genomfördes aluminiumfällning i sjön i syfte att binda vattnets rörliga fosfor till bottensedimentet. Senaste mätningen registrerad i miljöbarometern under 2024 visar på en fosforhalt på 49 µg/l. Åtgärderna i programmet omfattar främst åtgärder för den befintliga miljön men lyfter även fram vikten av att åtgärder vid nybyggnation ska bidra till att förbättra statusen i Trehörningen.
- Planområdet är idag delvis hårdgjort då kör- och uppställningsytor är asfalterade runt om pumpstationen. Resterande delen av fastigheten består av vegetationsbeklädd mark där det kan finnas viss möjlighet för vattnet att infiltrera. Marken består av lera eller gytta enligt SGUs jordartskarta och har låg genomsläpplighet.
- Jordlagerföljden bedöms utgöras av 5,5 m lera som underlagras av 4 m friktionsjord på berg. I stora delar av Storängen finns både ett undre och ett övre grundvattenmagasin (Ramböll, 2025).

Genomsläpplighet

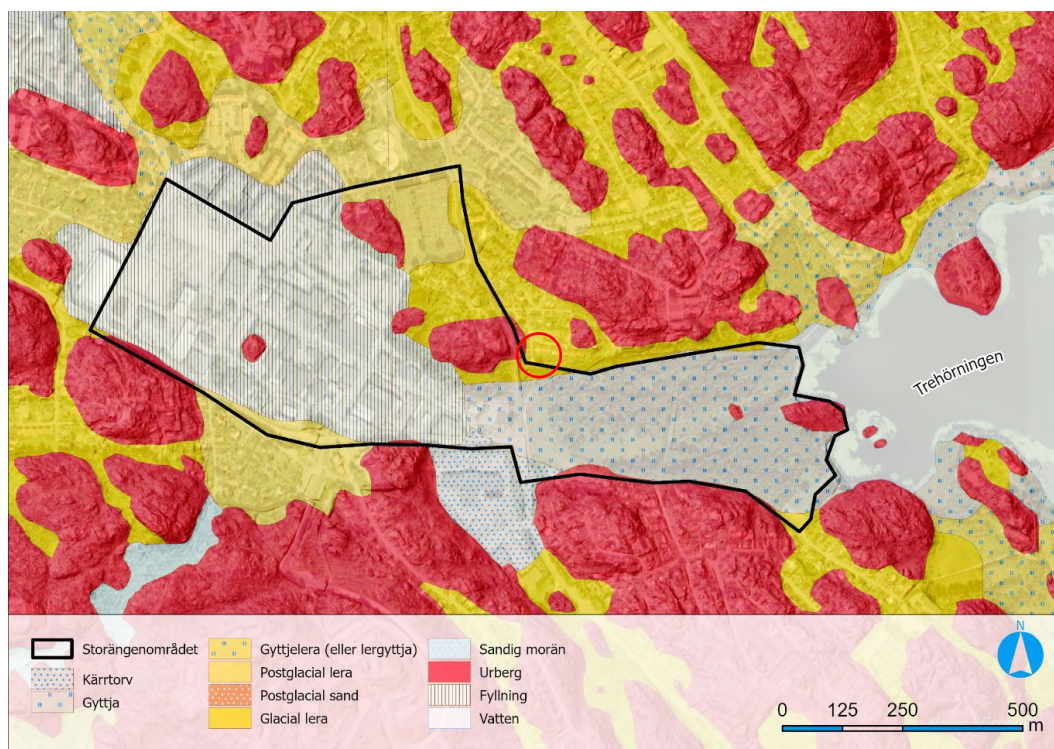
- Låg genomsläpplighet
- Medelhög genomsläpplighet
- Hög genomsläpplighet
- Ej bedömd genomsläpplighet



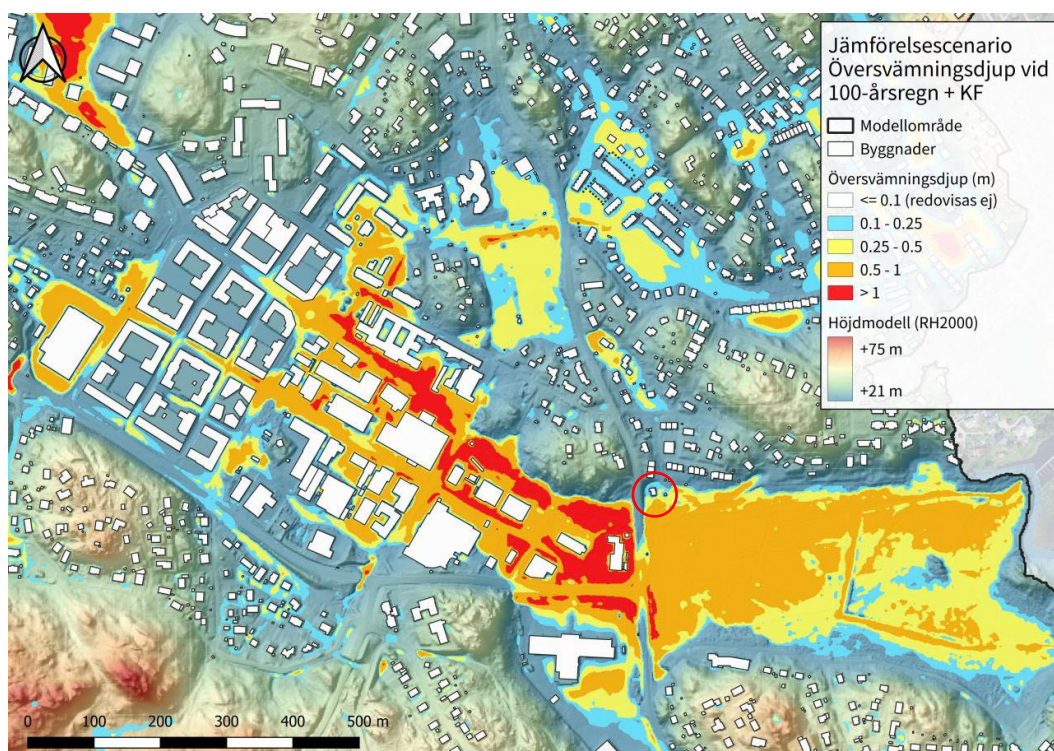
Figur 13. Genomsläpplighet, SGU 2025. Planområdets ungefärliga läge inringat i rött



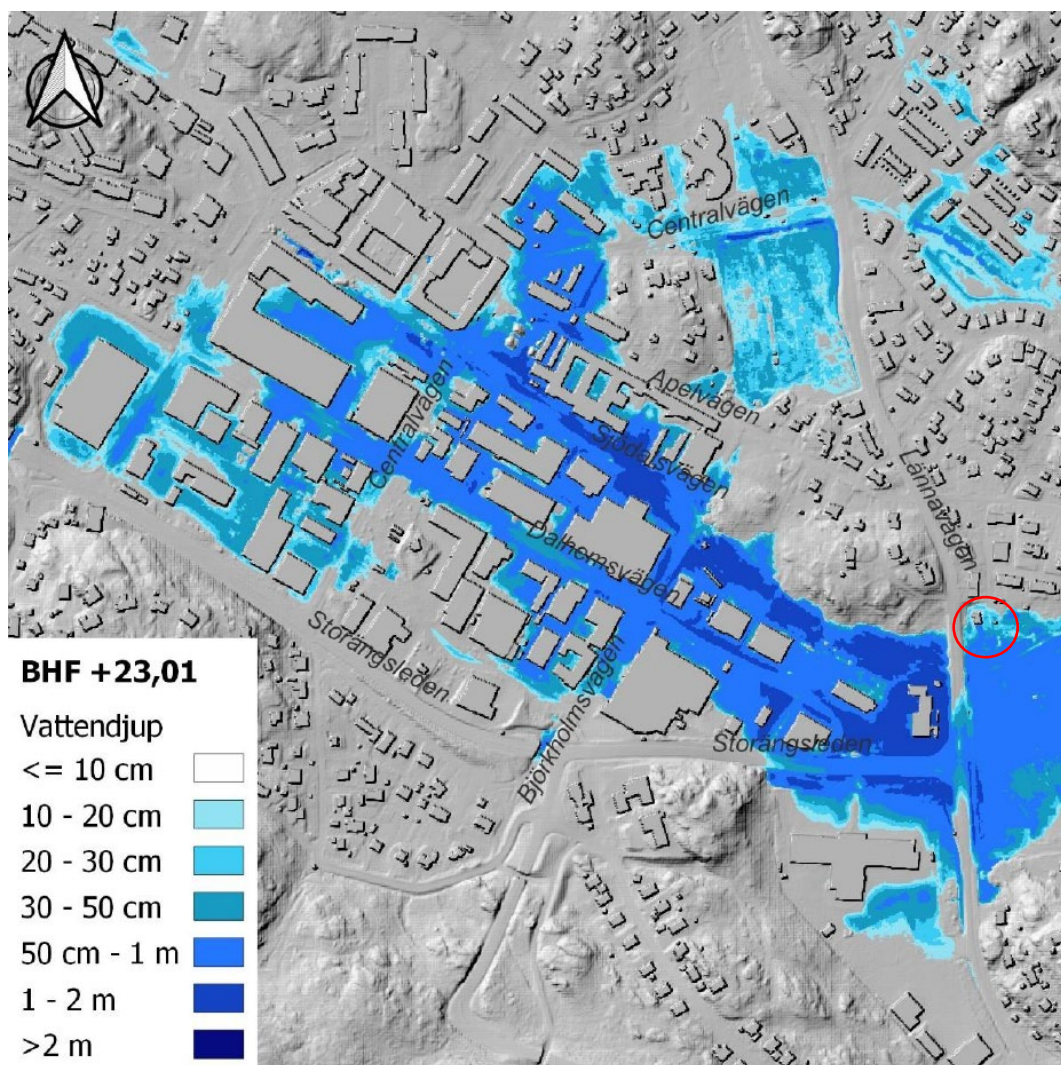
Figur 14. Jordartskartan, SGU 2025. Gult - glacial lera. Brunt med blå streck - Gyttja. Rött - urberg. Snedstreckat – fyllning. Planområdets ungefärliga läge inringat i rött



Figur 15. SGU:s jordartskarta (SGU, 2025) med avgränsning av Storängenområdet (Ramböll, 2025). Planområdets ungefärliga läge inringat i rött.



Figur 16. Beräknat maximalt vattendjup inom Storängen för jämförelsescenariot (nuläge) vid 100-årsregn med klimatkfaktor 1,25. Planområdets ungefärliga läge inringat i rött (Ramböll och Sweco, 2025).



Figur 17. Översvämning vid beräknat högsta flöde (BHF¹) med dagens höjder. Höga flöden kan leda till höga vattennivåer i Trehörningen vilket kan leda till översvämnings. Planområdets ungefärliga läge inringat i rött (Ramböll och Sweco, 2025)

Översvämning till följd av skyfall eller höga vattennivåer i Trehörningen

- Planområdet ligger inom Fullerstaåns avrinningsområde och blir idag översvämmat vid 100-årsregn samt höga flöden som orsakar höga vattennivåer i Trehörningen.
- En övergripande utredning för översvämningsrisker har genomförts för övriga detaljplaner i Storängen (Ramböll och Sweco, 2025). Ingen utredning har tagits fram för Vallen 6 inför samråd. Detta planeras göras inför granskning för att säkerställa att ingen risk för skada föreligger samt utreda lämpliga höjder för den nya bebyggelsen.

¹ BHF är ett beräknat högsta flöde som baseras på en kombination av alla faktorer som bidrar till ett flöde: regn, snösmältning, fuktmättad mark, fyllda magasin, stegrande temperaturer och dygnslånga regn. Det är relativt långsamma förlopp som gör att sjön stiger till extremnivåer.

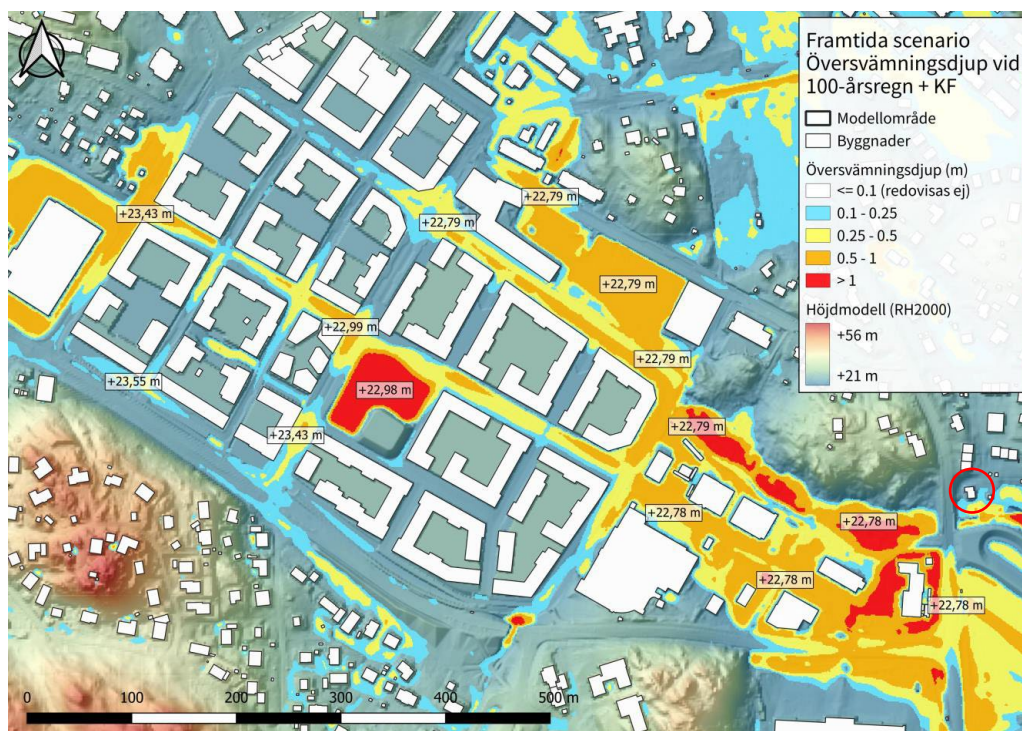
Planen och påverkan

Yt- och grundvatten

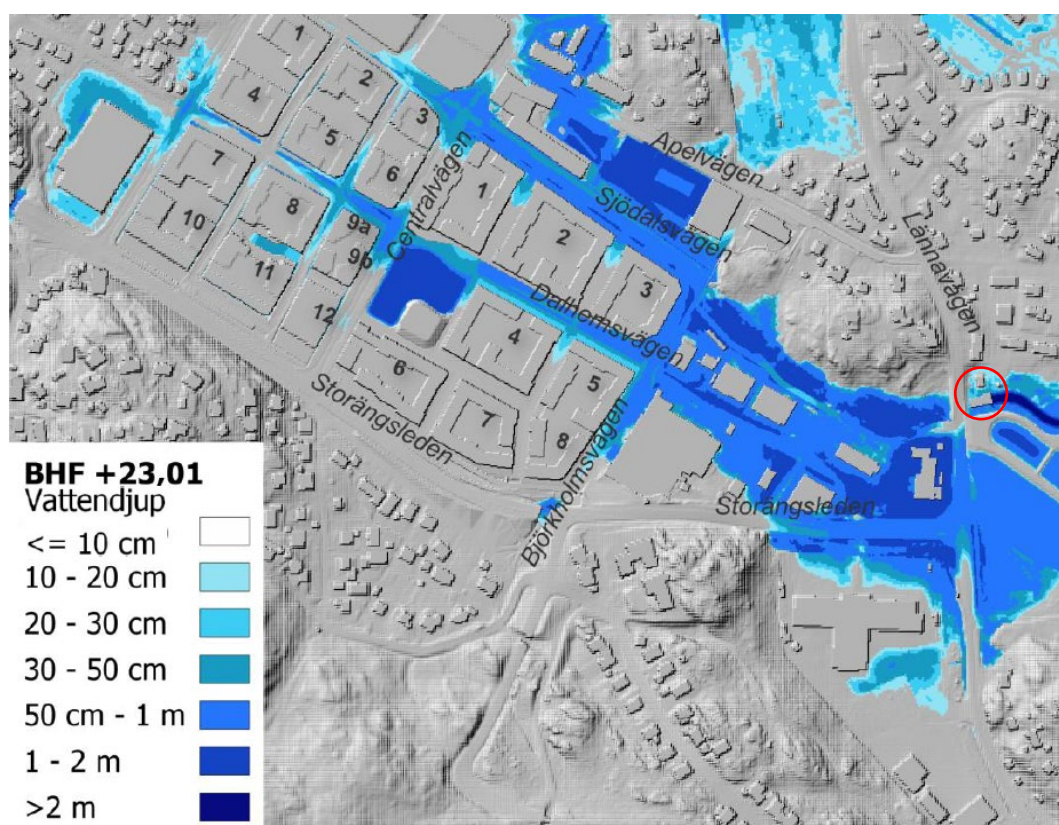
- Kommunens dagvattenstrategi ska följas vilket innebär att flöden och föroreningsbelastning inte får försämrats jämfört med idag.
- Planförslaget innebär att befintlig vegetationsbeksidd mark omvandlas till hårdgjord mark med bebyggelse samt att mark som idag är delvis hårdgjord i områdets norra del omvandlas till vegetationsbeksidd mark. Fördröjning och rening av dagvatten bedöms kunna hanteras i båda dessa delar.
- Det bedöms finnas goda möjligheter att hantera lokalt dagvatten inom fastigheten men att åtgärder sannolikt kommer att krävas. Vilka åtgärder som krävs behöver utredas.
- Påverkan på dagvatten under bygg- och genomförandeskedet hanteras i den parallella tillståndsprocessen för dagvatten- och skyfallsåtgärder i Storängen.

Översvämning till följd av skyfall eller höga vattennivåer i Trehörningen

- Med planerade tillståndspliktiga skyfallsåtgärder utanför planområdet (skyfallsdike i Naturområdet väster om Trehörningen) förbättras översvämningssituationen något i planområdet.
- Platsen där den nya pumpstationen ska placeras bedöms dock efter skyfallsåtgärder fortsatt ha en översvämningssituation och marken bedöms behöva höjas vid den nya pumpstationen för att inte riskera att pumpstationen skadas vid översvämning.
- Det bedöms finnas gott om utrymme i intilliggande naturområde för att hantera vatten vid översvämning.
- På plankartan planeras följande bestämmelse: *Byggnader ska utformas och utföras så att de ej skadas vid naturligt översvämmande vatten.*
- Till vilken nivå marken behöver höjas och hur detta ska utformas för att inte skapa instängda områden och problem upp- eller nedströms behöver utredas och säkerställas inför granskning.



Figur 18. Beräknade maximala vattendjup och vattennivåer inom Storängen i det framtida scenariot vid ett 100-årsregn med klimatfaktor 1,25. Det framtida scenariot inkluderar bland annat ett skyfallsdike, en dagvattenreningsanläggning och en dagvattenkanal i Naturområdet väster om Trehörningen. Planområdets ungefärliga läge inringat i rött (Ramböll och Sweco, 2025).



Figur 19. Beräknade maximala vattendjup inom Storängen i det framtida scenariot vid ett beräknat högsta flöde (BHF) som orsakar höga vattennivåer i Trehörningen. Det framtida scenariot inkluderar bland annat ett skyfallsdike, en dagvattenreningsanläggning och en dagvattenkanal i Naturområdet väster om Trehörningen. Planområdets ungefärliga läge inringat i rött (Ramböll och Sweco, 2025).

Samlad bedömning

Yt- och grundvatten

- Planförslaget bedöms inte medföra någon betydande miljöpåverkan på denna aspekt förutsatt att åtgärder för fördröjning och rening genomförs på fastigheten. Vilka åtgärder som krävs för att inte öka flöden eller föroreningsbelastningen behöver dock utredas.

Översvämning till följd av skyfall eller höga vattennivåer i Trehörningen

- Planförslaget bedöms inte medföra någon betydande miljöpåverkan på denna aspekt då bebyggelsen bedöms kunna anpassas så att översvämningssvatten kan passera mot tilltänkta översvämningssområden utan att orsaka skada eller fara för liv eller hälsa.

Utredningsbehov

- Skyfallsutredning tas fram för planförslaget, inför granskning.
- Dagvattenutredning tas fram för planförslaget, inför granskning.

Människors hälsa

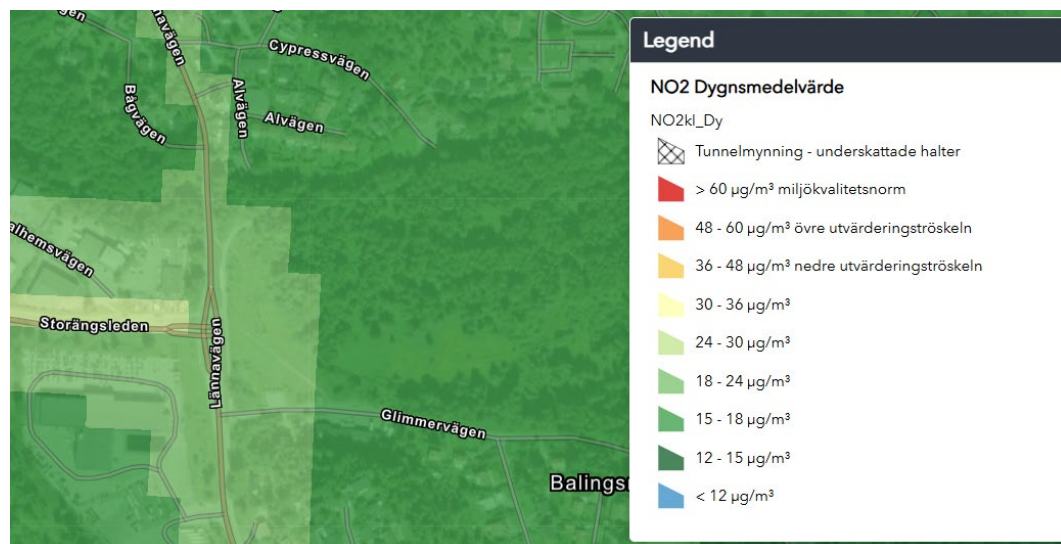
Platsen

Buller

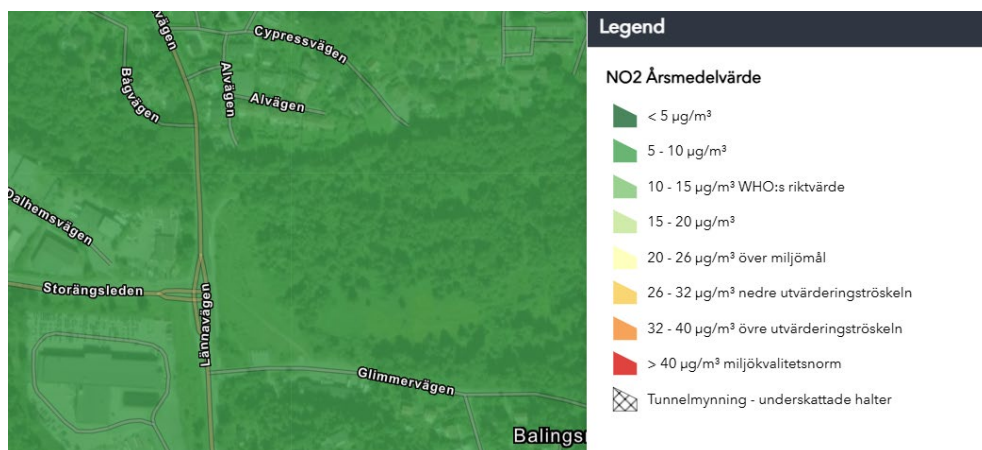
- Idag utgör den främsta bullerkällan i området av trafiken på Lännavägen.
- Den befintliga pumpstationen har inte rapporterats utgöra en bullerkälla idag.
- Planområdet och den nya anläggningen kommer ligga i anslutning till ett naturområde i syd öst och till ett villa- och radhushusområde i norr. Närmsta boendehus ligger 34 meter från anläggningen.

Luftkvalitet

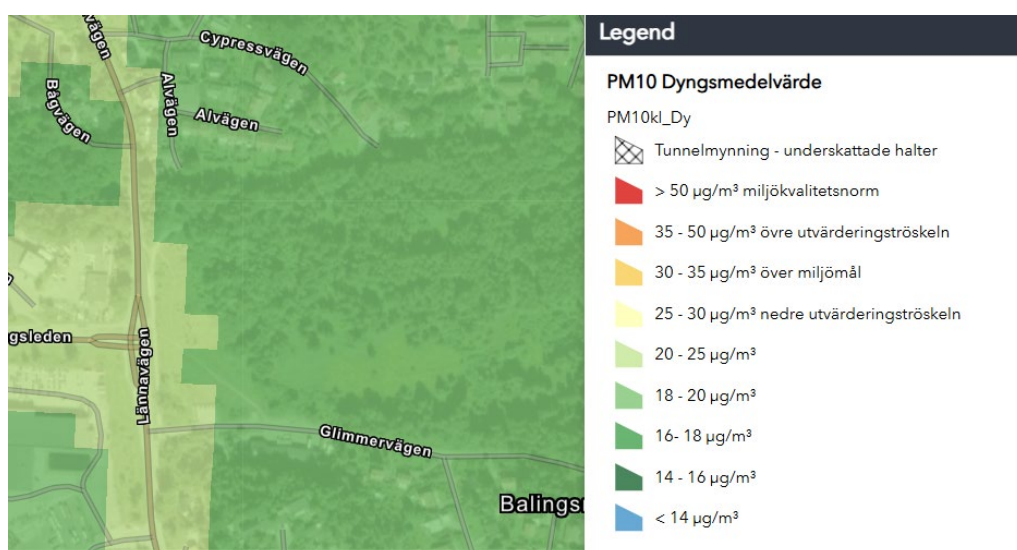
- Luftkvaliteten inom planområdet och dess närområde är generellt god. Inga miljökvalitetsnormer för luft överskrids idag.



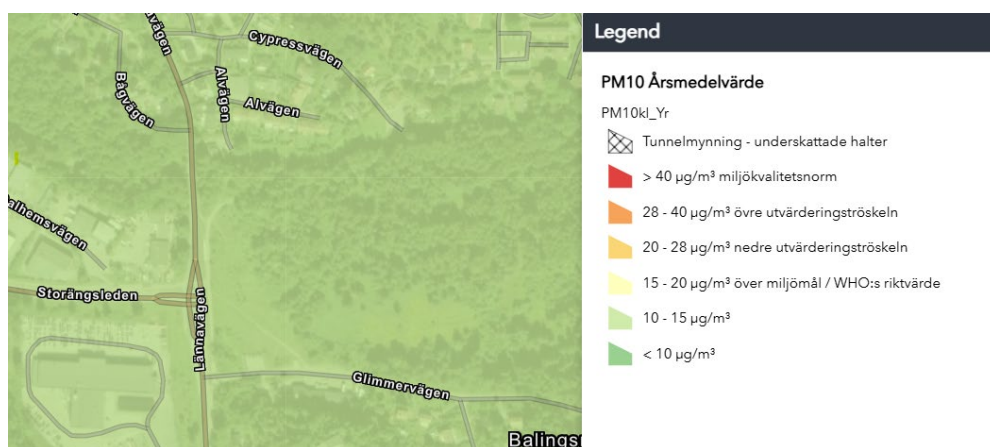
Figur 20. NO₂ Dygnsmedelvärde. Utklipp ur luftföroreningskartan. Källa: SLB-analys på uppdrag av Östra Sveriges Luftvårdsförbund. Hämtad 2025-06-27



Figur 21. NO₂ Årsmedelvärde. Källa Luftföroreningskartan, SLB-analys på uppdrag av Östra Sveriges Luftvårdsförbund. Hämtad 2025-06-27.



Figur 22. PM10 Dygnsmedelvärde. Källa Luftföroreningskartan, SLB-analys på uppdrag av Östra Sveriges Luftvårdsförbund. Hämtad 2025-06-27.



Figur 23. PM10 Årsmedelvärde. Källa Luftföroreningskartan, SLB-analys på uppdrag av Östra Sveriges Luftvårdsförbund. Hämtad 2025-06-27.

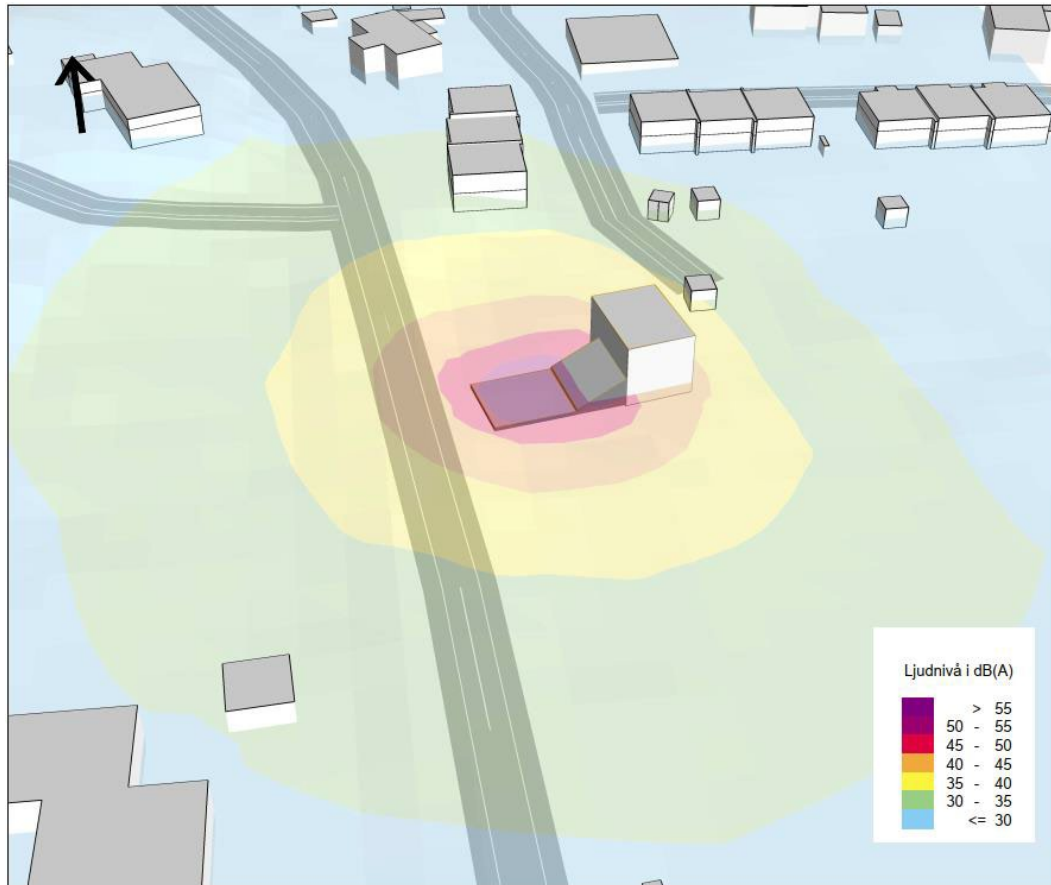
Urban värmeeffekt

- Planområdet ligger dikt an ett naturområde i syd och sydöst samt ett grönområde väster om Lännavägen. Dessa områden har sannolikt en avkylande effekt. Sydväst om planområdet ligger idag industriområdet Storängen som till stor del består av hårdgjorda ytor vilka motverkar kyleffekten från grönområdena. Storängen planeras omvandlas till stadskvarter och få en högre grad av grönska än idag vilket kan förbättra situationen i Storängen. Dock kommer flertalet träd tas ner i natur- och grönområdet runt planområdet till följd av de dagvatten- och skyfallsåtgärder som planeras. Krontäckningen bedöms därmed komma att minska i planområdets närhet.

Planen och påverkan

Buller

- Höga bullernivåer skapas av den nya pumpstationens motorer samt vågskvalp vilket ställer höga krav på ljuddämpning. Utan åtgärder förväntas bullernivåerna bli höga i anläggningen. Det finns även risk för stomljud om ljud från motorerna fortplantar sig i byggnadens stomme. Anläggningen planeras ha tre pumpar som används i olika utsträckning beroende på inkommande vattenflöde. Högre ljudnivåer kan därmed väntas vid höga vattenflöden när alla pumparna behöver vara i gång på maxkapacitet. För grundflöden behöver endast en av pumparna vara i gång.
- En bullerutredning (Sweco, 2025) har genomförts för att utreda förväntad bullerstörning från anläggningen samt vilka bullerskyddsåtgärder som krävs för att begränsa denna störning och nå Naturvårdsverkets riktlinjer.
- För att störande ljud inte ska sprida sig planeras följande skyddsåtgärder: Bygganden utförs med:
 - Erforderlig ljudisolering hos väggar, tak och sättlock
 - Stomljudsåtgärder för motorerna, exempelvis montera skruvarna och motorerna på ett eget fundament, utan direkt kontakt med byggnadens stomme.
 - Vertikal skärm vid utloppet
- Med åtgärder beräknas de ekvivalenta ljudnivåerna bli mellan ca 30–35 db(A), vid husfasad på den närmaste fastigheten, vid pumpstationens maxkapacitet då alla tre pumpar är igång. Vid drift med grundflöde beräknas ljudnivåerna bli ca 5–6 dB lägre. Anläggningen bedöms inte ge upphov till några maximala ljudnivåer.
- Med de beskrivna bullerskyddsåtgärderna i rapporten beräknas Naturvårdsverkets riktvärden för industri- och annat verksamhetsbuller (ekvivalent 40 db(A) utomhus i bostad nattetid) uppfyllas med marginal vid de närmaste bostäderna.



Figur 24. Beräknade ekvivalenta ljudnivåer under maximal drift av anläggningen

- Tillfällig bullerstörning kommer även uppstå under byggskedet vid markarbeten och uppförande av anläggningen. Detta hanteras i den parallella tillståndsprocessen för övergripande dagvatten- och skyfallsåtgärder i Storängen.

Luftkvalitet

- Planen bedöms inte påverka luftkvaliteten eller miljö kvalitetsnormerna för luft. Detta eftersom den nya anläggningen inte genererar ytterligare trafik under driftskedet. Anläggningen genererar få trafikrörelser då den endast planeras att besökas regelbundet av driftfordon cirka varannan månad, vilket är oförändrat jämfört med idag.
- Under byggskedet kan användningen av arbetsmaskiner riskera innebära förhöjda halter av luftpartiklar lokalt och tillfälligt.

Urban värmeeffekt

- Planförslaget innebär att träd på fastigheten Vallen 6 behöver tas ner. Träd kommer dock ny- eller återplanteras i fastighetens norra del som planläggs som prickmark. Ytan som ny- eller återplanteras är något mindre än den yta som idag är trädbeklädd men detta bedöms inte få någon betydande

påverkan på urban värmeeffekt. Det är få boende i närheten av den nya anläggningen. Det finns ett grönområde i nära anslutning till planområdet som bedöms fortsatt ha en avkylande effekt även om många träd också kommer tas ner i det intilliggande området.

- Inga människor ska ha stadigvarande vistelse vid anläggningen utan driftpersonal besöker anläggningen endast vid ett fåtal tillfällen per år vilket minskar risken för konsekvenser kopplade till värmeeffekter lokalt.

Samlad bedömning

Buller

- Planförslaget bedöms inte medföra någon betydande miljöpåverkan på denna aspekt eftersom det anses finnas goda möjligheter att genomföra skyddsåtgärder så att störningen begränsas för omgivningen och boende. Naturvårdsverkets riktlinjer bedöms möjliga att uppnå med god marginal.

Luftkvalitet

- Planförslaget bedöms inte medföra någon betydande miljöpåverkan på denna aspekt eftersom planförslaget endast medför ett mycket litet antal trafikrörelser som kan ge upphov till luftföroreningar.

Urban värmeeffekt

- Planförslaget bedöms inte medföra någon betydande miljöpåverkan på denna aspekt. Träd ny- eller återplanteras i planområdets norra del innan träd som ska tas ner söder om den befintliga pumpstationen tas bort. Det kommer fortsatt finnas natur med träd runt om planområdet.

Utredningsbehov

- Bullerutredning (genomförd inför samråd)

Sociala- och rekreativa värden

Platsen

- Planområdet har idag inga sociala- eller rekreativa värden. Fastigheten är instängslad eftersom en teknisk anläggning, som inte bör vara allmänt tillgänglig, står på fastigheten.
- Naturområdet som ligger syd och sydöst om planområdet används för rekreation idag. Det finns flertalet stigar/gångvägar som leder genom området ner mot sjön Trehörningen och vidare bort mot Orlångens naturreservat.

Planen och påverkan

- Planförslaget bedöms inte påverka sociala eller rekreativa värden. Fastigheten kommer fortsatt inte vara tillgänglig för allmänheten för att skydda anläggningen och allmänheten.
- Intrycket av naturområdet kan påverkas av utformningen av pumpstationen då den kommer vara synlig från naturområdets entré.

- Krav kommer att ställas på pumpstationens utformning i planbestämmelser.

Samlad bedömning

- Planförslaget bedöms inte medföra någon betydande miljöpåverkan på denna aspekt.

Utredningsbehov

- Inget utredningsbehov

Kulturmiljövärden och landskapsbild

Platsen

- Byggnaden hyser vissa arkitektoniska värden såsom nedbruten volym, sadeltak och tegelbeklädnad. Pumpstationen är inte utpekad i kommunens kulturmiljöprogram.
- Inga kända fornlämningar finns inom eller intill planområdet.
- Idag består den södra delen av fastigheten av vegetation. Centralt på fastigheten är den befintliga pumpstationen placerad. Byggnaden är uppdelad i en större volym i två våningar och en mindre, delvis förskjuten, volym i en våning. Fasaderna är klädda med rött tegel och taken med svart falsad plåt. Kring byggnaden är marken asfalterad. Hela fastigheten är inhägnad med stängsel.
- Naturområdet söder och öster om fastigheten består till största delen av blandskog och ängsmark. Lännavägens vägbank ligger något högre än Vallen 6 och stiger svagt i en backe mot norr.
- Norr om Vallen 6 finns enhetligt utformad radhusbebyggelse i två våningar, Radhusen är klädda i rött tegel och vitmålat trä.



Figur 25. Befintlig pumpstation.

Planen och påverkan

- Den befintliga pumpstationen planeras att rivas efter att den nya pumpstationen är färdigställd och i bruk. Detta eftersom utrymmet behövs för den planerade trädkorridoren för fladdermöss och delvis planeras planläggas som prickmark.
- Den nya pumpstationen ska utformas med liknande karaktärsdrag som den befintliga pumpstationen vilket kommer säkerställas i planarbetet.
- Träd ny- eller återplanteras i planområdets norra del innan träd som ska tas ner i södra delen tas bort.

Samlad bedömning

- Planförslaget bedöms inte medföra någon betydande miljöpåverkan på denna aspekt eftersom de kulturhistoriska värdena i området är låga och förändringen som planförslaget innebär är av mindre karaktär.

Utredningsbehov

- Inget utredningsbehov.

Risk för olyckor

Platsen

- Storängsleden är primär rekommenderad väg för farligt gods. Den ligger som närmast ca 125 meter från planområdet.
- Inga transporter med farligt gods körs till den befintliga pumpstationen.
- I naturområdet som angränsar till planområdet går idag en luftkraftledning. Denna planeras rivas av Svenska kraftnät under 2025–2026 och antas vara avvecklad vid planens genomförande.

Planen och påverkan

- Ingen förändring av verksamheten sker i och med planförslaget. Markanvändningen kommer fortsatt vara industri, teknisk anläggning.
- Länsstyrelsen rekommenderar ett skyddsavstånd på 40–75 meter för tekniska anläggningar till transportleder för farligt gods (vägar) (Länsstyrelsen Stockholm, 2016). Avståndet mellan planområdet och Storängsleden är mer än 75 meter.
- Inga transporter med farligt gods planeras till den nya pumpstationen.

Samlad bedömning

- Planförslaget bedöms inte medföra någon betydande miljöpåverkan på denna aspekt.

Utredningsbehov

- Inget utredningsbehov.

Hushållning med material, råvaror och energi

Genomförandet av detaljplanen innebär att en ny pumpstation kommer att byggas. När den nya pumpstationen har tagits i bruk planeras den befintliga stationen att rivas. Detta kräver resurser och energi vilket medför klimatutsläpp. Utöver materialanvändning kräver även arbetsmaskiner energi vilket genererar klimatutsläpp. Klimatpåverkan kan begränsas genom att välja klimatsmarta material och nyttja återbrukat material och andra cirkulära metoder samt fossilfria bränslen i arbetsmaskiner.

Pumpstationen har en viktig roll då den hanterar dagvatten från centrala Huddinge och förhindrar marköversvämningar varför klimatutsläpp anses som motiverat i detta fall. Åtgärder bör dock vidtas för att begränsa påverkan så långt som möjligt.

Samlad bedömning

- Planförslaget bedöms inte medföra någon betydande miljöpåverkan på denna aspekt om åtgärder för att begränsa klimatpåverkan vidtas.

Motiverat ställningstagande

Planområdet är idag en inhägnad fastighet med en teknisk anläggning och asfalterade ytor i norr och växtbäddad mark i söder. Området omfattas inte av några riksintressen eller andra skydd.

Planområdet ligger dikt an ett naturområde (Naturområdet väster om Trehörningen) som används för rekreation och det finns risk för att naturmiljön och skyddade arter i naturområdet påverkas negativt när träd tas ner till följd av flertalet tillståndspliktiga åtgärder, inklusive pumpstationen, som ska genomföras i naturområdet. Med planerade skyddsåtgärder bedöms påverkan i planområdet inte bli betydande. Träd ny- eller återplanteras i planområdets norra del innan träd som ska tas ner i södra delen tas bort vilket bedöms innebära att den befintliga spridningskorridoren för fladdermöss bibehålls.

Planförslaget bedöms inte försämra skyfallssituationen nedströms och förväntas inte äventyra miljö kvalitetsnormer för vatten förutsatt att åtgärder genomförs och kommunens dagvattenstrategi följs. Ingen betydande risk för människors hälsa till följd av exempelvis buller- och luftföroreningar, markföroreningar eller översvämningar bedöms finnas. Eventuella befintliga markföroreningar bedöms kunna hanteras genom schaktsanering och omhändertagande av överskottsmassor.

Gestaltning av den nya pumpstationen kommer vara en viktig fråga i planarbetet eftersom pumpstationen kommer vara väl synlig vid naturområdets entré.

Kommunen gör den sammanvägda bedömningen att detaljplanen inte bedöms ge upphov till betydande miljöpåverkan. Bedömningen har gjorts med beaktande av kriterierna i 5 § och 10–13 § miljöbedömningsförordningen.

En strategisk miljöbedömning, enligt 6 kap 3 § miljöbalken behöver därför inte genomföras och en miljökonsekvensbeskrivning (MKB) inte upprättas för plan Vallen 6.

Med vänliga hälsningar

Ludvig Netré
Planarkitekt
Kommunstyrelsens förvaltning

Emmelie Nilsson
Miljöplanerare
Kommunstyrelsens förvaltning

Referenser

- AFRY. (2025). *Artskyddsutredning fladdermöss Lännavikens grönområde, Huddinge kommun*. Stockholm: Huddinge kommun.
- Arbetsmiljöverket, Boverket, Elsäkerhetsverket, Socialstyrelsen, & Strålsäkerhetsmyndigheten. (2009). *Magnetfält och hälsorisker*. Boverket.
- Calluna. (2024). *Naturvärdesinventering (NVI) och konsekvensbedömning. vid Storängen, Huddinge kommun, inkl. bedömning av dagvatten- och skyfallsåtgärder*. Stockholm: Huddinge kommun.
- Ekologigruppen. (2024). *Artskyddsutredning för fåglar, Naturområdet väster om trehörningen, Huddinge kommun. Utredning av påverkan på fågelarter och behov av skyddsåtgärder med avseende på artskyddsförordningens bestämmelser*. Stockholm: Huddinge kommun.
- Huddinge kommun och SVOA a. (2025). *Ansökan om tillstånd enligt miljöbalken. M 5645-25. Bilaga D Miljökonsekvensbeskrivning*. Stockholm: Huddinge kommun och SVOA.
- Huddinge kommun och SVOA b. (2025). *Ansökan om tillstånd enligt miljöbalken. M 5645-25. Bilaga A Karta över planerade åtgärder*. Stockholm: Huddinge kommun och SVOA.
- Länsstyrelsen Stockholm. (2016). *Riktlinjer för planläggning intill vägar och järnvägar där det transporteras farligt gods. Fakta 2016:4*. Stockholm: Länsstyrelsen Stockholm.
- Norconsult. (2019). *Buller- och miljöutredning. Detaljplan Aspen 2 och 3 m.fl. Version 3*. Huddinge kommun.
- Ramböll. (2025). *PM Hydrogeologi - Hydrogeologisk utredning av planerade arbeten inom Storängens industriområde och naturområdet väster om Trehörningen*. Stockholm: SVOA.
- Ramböll och Sweco. (2025). *Översvämningsrisker i Storängen, Översvämningsanalys och skyfallsmodellering för Etapp 2, 3 och 4 samt Hängbjörken*. Stockholm: Huddinge kommun.
- Sweco. (2021). *PM – MILJÖTEKNISK MARKUNDERSÖKNING, Trehörningen utredning byggbarhet - Dagvatten*. Stockholm.
- Sweco. (2025). *Bullerutredning Vallen 6, Pumpstation*. Stockholm: Huddinge kommun.